



# Kwaliteitsbeleid

Zorgcentrum Het Leefhuis



## Inhoudsopgave

<b>VISIE EN MISSIE .....</b>	<b>3</b>
DOELSTELLING BEGELEIDINGSPLAN .....	3
STRATEGIE .....	4
METHODIEKEN.....	4
<b>HUIDIGE SITUATIE .....</b>	<b>6</b>
<b>THEMA'S .....</b>	<b>6</b>
<b>TOEKOMST.....</b>	<b>8</b>
BEGELED WONEN .....	8
BESCHERMD WONEN .....	8
<b>1.1 ORGANISATIE .....</b>	<b>8</b>
<b>1.2 MEDEWERKERS.....</b>	<b>8</b>
<b><u>2. DOELSTELLINGEN .....</u></b>	<b><u>8</u></b>
<b><u>3. STAKEHOLDERS ANALYSE .....</u></b>	<b><u>10</u></b>
<b>4.1 ORGANOGRAM.....</b>	<b>10</b>
<b>4.2 IN DE OMGEVING.....</b>	<b>10</b>
<b>4.3 SWOT-ANALYSE .....</b>	<b>12</b>
<b>4.4 CONFRONTATIEMATRIX .....</b>	<b>12</b>
<b>4.5 BEINVLOEDBARE PUNTEN (-/--ZONDER GRIJS VLAK) .....</b>	<b>14</b>
<b><u>5 CONTEXTANALYSE.....</u></b>	<b><u>15</u></b>
<b>5.1 ORGANOGRAM.....</b>	<b>15</b>
<b>5.2 PESTEL .....</b>	<b>15</b>
<b>5.3 KLIMAATBEWUSTWORDING .....</b>	<b>17</b>
<b>5.4 SWOT ORGANISATIE INVLOEDEN .....</b>	<b>18</b>
<b>5.5 CONFRONTATIEMATRIX .....</b>	<b>19</b>
<b>5.6 BEINVLOEDBARE PUNTEN (-/--ZONDER GRIJS VLAK) .....</b>	<b>19</b>



## Visie en missie

Het Leefhuis stelt haar missie op vanuit de speerpunten: autonomie, competentie, verbondenheid en eigen regie. Deze speerpunten vormen het zorgproces. De deelnemer staat centraal en er wordt gekeken naar de groeimogelijkheden vanuit de krachten van hem/haar. Door het volgen van de deelnemer in zijn/haar wensen, laat Het Leefhuis zien dat ze mogen zijn wie ze zijn. Door vanuit de krachten te werken wordt het gevoel van competentie vergroot. Dit levert succeservaringen voor de deelnemer, wat hem/haar op zijn beurt weer laat ervaren wat er allemaal wél mogelijk is en geeft ze het gevoel dat ze het wél kunnen.

De speerpunten zijn terug te zien in de benaderingswijze van Het Leefhuis. Door het bieden van een veilig pedagogisch leefklimaat en het betrekken van het netwerk en de deelnemer in het vormgeven van het zorgproces, wordt verbondenheid ervaren. De deelnemer heeft een groot aandeel in zijn/haar ondersteuningsplan. Hiermee wordt de eigen regie gewaarborgd en wordt er tegemoet gekomen aan de behoefte 'competentie'. Autonomie wordt versterkt door het inzetten van deze opgedane en reeds aanwezige competenties. Deelnemers werken vanuit hun capaciteiten wat het gevoel van autonomie versterkt.

De visie van Het Leefhuis sluit uiteraard aan bij de missie. Het bieden van vertrouwen en veiligheid is essentieel om de gewenste groei en empowerment te kunnen verkrijgen. Vertrouwen en veiligheid komt voort uit de voorspelbaarheid van het hanteren van duidelijke richtlijnen en het bieden van een luisterend oor. Door betrouwbaar te zijn, bieden begeleiders een veilige haven. De deelnemer weet bij Het Leefhuis dat hij/zij onvoorwaardelijk wordt geaccepteerd, wat voor de kracht en het lef zorgt om te exploreren en daarmee te groeien.

## Empowerment

Het Leefhuis vindt het belangrijk dat er wordt gewerkt vanuit de eigen kracht van de deelnemer en dat het begeleidingstraject vanuit dit oogpunt vorm wordt gegeven. Binnen de doelformulering werkt Het Leefhuis middels de kracht van empowerment. De doelen worden middels de ik-vorm beschreven, zodat deze dicht bij de deelnemer staat. Dit houdt in dat er vanuit de eigen kracht van de deelnemer wordt gewerkt en de doelen dus ook binnen de eigen kracht van de deelnemer liggen of middels juiste begeleiding bekrachtigd kunnen worden. Empowerment legt de nadruk op wat deelnemers kunnen, in plaats van niet kunnen.

Elk individu heeft eigen inbreng binnen zijn of haar begeleidingsplan. Daarnaast wordt er rekening gehouden met de diagnose/ziektebeeld en de moeilijkheden die deze met zich kan brengen. Het Leefhuis werkt met het motto 'iedere dag een nieuwe kans' om onze deelnemers te laten voelen dat we achter ze staan.

## Doelstelling begeleidingsplan

In het begeleidingsplan worden gepersonaliseerde doelen beschreven, waardoor er groei bij de deelnemer of een zinvolle daginvulling (senioren) wordt gerealiseerd. De persoonlijke doelen, worden SMART beschreven. Dit houdt in dat de doelen Specifiek, Meetbaar, Acceptabel, Realistisch en Tijdsgeboden worden geformuleerd. Daarnaast maakt Het Leefhuis gebruik van de rapportagemethode en observatiepunten BUB: dit houdt in dat er

gekeken wordt naar de Begrip, Uitvoering en Beleving van een activiteit of taak. Vanuit deze observatiepunten wordt er gerapporteerd. Alle doelen in het begeleidingsplan worden vanuit de ik-vorm geschreven omdat Het Leefhuis ernaar streeft dat de doelen zo dicht mogelijk bij de deelnemer staan. Zo wordt de intrinsieke motivatie vergroot.

Doelen worden opgesteld aan de hand van een risico-inventarisatie vanuit ouders. Tevens signaleren begeleiders risico's die ze noteren onder een 'risicobeschrijving'. Dit maakt dat een mentor bij het opstellen van de doelen, gevaren en leerpunten van de deelnemer mee kan nemen in het plan. Tot slot wordt ook de wens en de eigen inbreng van de deelnemer meegenomen. Dit om de autonomie en empowerment te vergroten.

### Strategie

Het Leefhuis neemt als leidraad het rapporteren van opvallende zaken of veranderingen. Zoals eerder beschreven aan de hand van risicobeschrijvingen en de BUB methode. Daarnaast geeft Het Leefhuis ruimte aan de eigen inbreng van de deelnemers en kunnen deelnemers eigen streefdoelen en talenten laten beschrijven in het begeleidingsplan. Het Leefhuis hecht veel waarden aan het leren kennen van haar deelnemers. Nadat er een veilig en vertrouwd gevoel is gerealiseerd, door de deelnemer een aantal keer op locatie te hebben gehad, door het inzetten van vaste begeleiding en de tijd nemen tot het leren kennen van de deelnemer, wordt er binnen vier tot twaalf weken een begeleidingsplan opgesteld. Het Leefhuis streeft ernaar om na één maand (afhankelijk van het aantal bezoeken) een compleet beeld te verkrijgen en vanuit dit complete beeld gepersonaliseerde doelen te beschrijven.

### Methodieken

Ondersteuningsplannen die door Zorgcentrum Het Leefhuis worden opgesteld, worden vorm gegeven aan de hand van verschillende [methodieken](#). De voornaamste methodiek om de ondersteuningsplannen vorm te geven, is het 8-fasen model. Dit model biedt inzicht en handvaten om op meerdere leefgebieden hulp te verlenen aan de deelnemer met (multi)problematieken. Het 8-fasen model geeft het verloop van de zorg weer, van oriëntatie tot uitstroom (8-fasenmodel). Door dit model te volgen ontstaat er een compleet beeld van de deelnemer, zijn/haar netwerk en op welke aspecten hulp behoeft. Er wordt inzichtelijk gemaakt welke stappen er nog nodig zijn om de deelnemer (door middel van het inzetten van zijn/haar netwerk) weer de eigen regie te laten nemen en zonder of met minimale hulp verder te kunnen.

**De stappen hebben betrekking op zeven leefgebieden: zingeving, wonen, financiën, sociale relaties, lichamelijke gezondheid, psychische gezondheid, werk en activiteiten. Centraal staan de sterke punten en krachten van mensen en niet hun problemen. –: 8-fasenmodel.**

Het ondersteuningsplan wordt vormgegeven met het netwerk van de deelnemer en de deelnemer zelf. Het Leefhuis is van mening dat als het gewenste resultaat bereikt wil worden, dit enkel kan door samenwerking op te zoeken met de deelnemer en zijn/haar netwerk. Zowel met de deelnemer als met zijn/haar omgeving. Dit wordt gedaan door middel van de methode 'systemisch werken'. Door in te zetten op de empowerment van de deelnemer én zijn/haar netwerk, kan een vorm van zwaardere zorg voorkomen worden, omdat er tijdig wordt gekeken naar de krachten van het netwerk en daarop ingestoken

wordt. Zorgcentrum Het Leefhuis draagt hier zo optimaal mogelijk aan bij door haar medewerkers te hebben voorzien van een cursus Systemisch werken. Wanneer er wordt gekeken naar wat werkt, kan dit ingezet worden, zowel op Het Leefhuis als thuis, om de doelen te behalen en de nodige zorg te laten afschalen.

Movisie (2016)<sup>1</sup> stelt om die reden ook dat empowerment niet enkel meer bij één persoon ligt. Maar bijzijn/haar gehele netwerk. In de hedendaagse samenleving is het haalbaarder om met een team (een netwerk) de doelen te bereiken. Het Leefhuis sluit hierbij aan door korte lijntjes te behouden met het netwerk van de deelnemer en door methodes en richtlijnen in de thuissituatie te implementeren waar mogelijk. Door te kijken naar de kracht van de deelnemer en het netwerk, kan de deelnemer uiteindelijk met zijn/haar netwerk op (bijna geheel) eigen voet verder gaan.

Om de motivatie tot groei te verkrijgen of te waarborgen, weegt Het Leefhuis zwaar aan de wensbeschrijving van de deelnemer. Het ondersteuningsplan wordt gericht op wat de deelnemer wil bereiken om zo de kans op slagen door intrinsieke motivatie te vergroten. De wensbeschrijving van de deelnemer staat voorop bij het opstellen van een ondersteuningsplan. De mentor neemt de wensen en capaciteiten van het netwerk ook mee in het plan. Het mentorschap is ingebracht bij Het Leefhuis om de lijntjes met de betrokkenen kort te houden. Zo wordt de kwaliteit van de zorg gewaarborgd en kan er een duidelijke lijn getrokken worden op de belangrijke plekken van de deelnemer. Zo wordt het groeiproces versneld en verstevigd. Betrokken zijn te allen tijde op de hoogte en er is een duidelijk overzicht over de voortgang en de communicatie om de zorg zo efficiënt mogelijk te verlenen.

**“Hier wordt beschreven wat de deelnemer graag in de toekomst wil behalen en wat zijn wensen qua zorg en streefdoelen zijn.” –: Begeleidingsplan**

Het Leefhuis steekt, zoals gesteld, in op de empowerment en de groei van zowel de deelnemer als het netwerk, om de autonomie te vergroten en de zorg zo licht mogelijk te behouden en/of verkrijgen.

Het bieden van het juiste [pedagogische leefklimaat](#), de veiligheid, voorspelbaarheid en duidelijkheid wordt er naast de thema's en via een vaste dagstructuur en een stabiele en voorspelbare personeelsinvulling ook geboden aan de hand van verschillende methodes en protocollen. Deze methodieken bieden mogelijkheden tot exploratie vanuit een gevoel van veiligheid voor de deelnemer. Dit maakt dat de draagkracht van de deelnemer wordt vergroot. Dit stimuleert op zijn beurt weer groei. Hierdoor draagt Het Leefhuis bij aan het verminderen van het verlenen van 'zware zorg' voor de betrokken gemeente. Het Leefhuis deelt haar uitleg aan haar deelnemers via de methode 'Geef-me-de-vijf'. Door informatie en activiteiten over te brengen via deze wijze (wat, wanneer, hoe, wie, waar, waarom) wordt automatisch de gehele informatie overgebracht, waardoor onduidelijkheden en daardoor frustraties onderschept en voorkomen worden. Voor verdere toelichting; [Geef-me-de-vijf](#).

Empowerment gaat hand in hand met oplossingsgericht werken voor Het Leefhuis. De medewerkers zijn geschoold (met cursussen in 'oplossingsgericht werken', 'systemisch werken' en 'BrainBlocks') om deze methode in de praktijk, in te kunnen zetten en (op niveau) over te kunnen dragen aan haar deelnemers, door op gepaste wijze de deelnemers (en het netwerk) te stimuleren te kijken naar oplossingen en successen, worden de capaciteiten en de autonomie vergroot (oplossingsgericht werken).



**Werken vanuit de krachten en talenten van de deelnemers. Deze methodiek bevordert de zelfstandigheid en eigen kracht, deelnemers komen zelf met de oplossing waardoor de motivatie tot ontwikkeling groeit. - :oplossingsgericht werken.**

Het Leefhuis stimuleert groei door cursussen aan te bieden aan haar medewerkers, die aansluiten bij de maatschappelijke ontwikkelingen, missie en de visie. Daarnaast beweegt Het Leefhuis flexibel mee met de tijd. Zo heeft zij ten tijde van de Covid-19 pandemie een [kadoshop](#) opgestart, om de deelnemers toch activiteiten te bieden en te kunnen begeleiden. Naast de praktische zaken beweegt de visie ook mee met de tijd en de omgeving. Zo staat de zorgvorm van Het Leefhuis in het teken van eigen regie en eigen kracht. Er wordt gewerkt aan eigen regie bieden aan de deelnemer door middel van oplossingsgericht te werken. Het Leefhuis staat voor een positieve benaderingswijze om de zorg zo licht mogelijk te kunnen verlenen en de kracht uit de deelnemer en zijn/haar (gezin)systeem te halen. Door de empowerment die de deelnemer en diens systeem opdoen, ervaren zij intrinsieke motivatie om de methodes zelf staande te houden, wat de kans op een levenslange succeservaring vergroot. Tot slot hecht Het Leefhuis tevens waarde aan de formaliteiten die de kwaliteit van de zorg indiceren. Het team van Het Leefhuis bestaat voor een groot deel uit SKJ geregistreerde werknemers, er is nauw contact tussen alle werknemers om de kwaliteit te waarborgen. Om diezelfde reden reikt Het Leefhuis haar werknemers verschillende cursussen aan om de kwaliteit te onderhouden.

### Huidige situatie

Het Leefhuis levert sinds 1-5-2019 zorg in verschillende vormen. Individuele begeleiding, ambulante hulp, dagbesteding, begeleid wonen, BSO, logeerweekenden en vakantieopvang. Het Leefhuis werkt met kwaliteitsdoelen. Deze doelen kunt u inlezen bij "2. Doelstellingen".

### Thema's

Het Leefhuis kijkt, om die liefdevolle omgeving te bieden, naar wat wél kan. Met genoeg aandacht, warmte, plezier en positieve insteken, bloeien de deelnemers op. Want alles dat aandacht krijgt, groeit. Door de kleinschaligheid van Het Leefhuis is er meer ruimte om die aandacht en daardoor te bieden. Om deze reden wordt het doel ook sneller behaald. Om deze zorgvorm invulling te geven wordt er gewerkt met verschillende methodieken en vanuit thema's. Die bieden voor deze doelgroep veiligheid, vertrouwen, voorspelbaarheid en duidelijkheid. Hierdoor ontstaan groeimogelijkheden. Zo wordt er een veilig pedagogisch klimaat geboden om de ruimte tot exploratie te bieden en te stimuleren. De thema's (mens, dier, natuur en plezier) komen tegemoet aan de behoeftes van de deelnemers en de visie van Het Leefhuis. Aan de psychologische basisbehoeftes wordt tegemoetgekomen om een vertrouwd gevoel te bieden aan de deelnemers. Zo kunnen zij met een veilige basis uitdaging verkrijgen om te groeien.

Mens zet de deelnemer centraal. Het Leefhuis biedt zorg vanuit het hart wat indiceert dat er ten alle tijden wordt ingezet op de eigenheid van de deelnemer. Het Leefhuis maakt gebruik van haar kleinschaligheid door continue nabijheid en aandacht te bieden om de deelnemer te empoweren. Empowerment zet de deelnemer en zijn/haar netwerk in hun kracht. Het



focus op wat zelf gedaan kan worden om tot succes te komen, wat het competentiegevoel van de persoon vergroot. De eigen kracht van de deelnemer wordt benadrukt, door het geven van de vele complimenten, het bewust maken van de deelnemer van zijn krachten en er wordt stil gestaan bij succeservaringen om het gevoel van (en de daadwerkelijke) autonomie te vergroten. Het Leefhuis zet in op groei van de deelnemer, door tegemoet te komen aan de basisbehoeften en het bieden van een veilig en vertrouwd klimaat. Door de sterke monitoring en de deelnemer en zijn netwerk inbreng te geven in het zorgproces, mogelijk door de kleinschaligheid en de visie van Het Leefhuis, wordt er bewust ingezet op de competenties van de deelnemer, de relatie met anderen en wordt de deelnemer empowered (zie: Oplossingsgericht werken).

Het thema dier biedt activiteiten tot groei en een daginvulling. Werken met dieren biedt voor deelnemers plezier en rust. Dieren leveren motivatie om een activiteit uit te voeren voor de deelnemers. Het uitvoeren van de activiteiten vergroot de autonomie en competenties. Activiteiten met dieren brengen ook grote voordelen in het reguleren van prikkels. Dieren aaien biedt deelnemers rust en helpt ze herstellen wanneer de omgeving te prikkelrijk is op dat moment. Dieren bieden tot slot ook emotionele steun. Voor deelnemers is het niet altijd (direct) haalbaar om te praten over emoties. Het helpt hen dan om met dieren te knuffelen en aaien, omdat zoals eerder gesteld, dieren helpen overprikkeling (door omgevingsgeluiden en/of overvraging) te reduceren.

Natuur sluit aan bij het bieden van rust. Wandelen, werken in de kas en werken in de moestuin zijn activiteiten die weinig externe prikkels bieden, gezien het afgezonderde ruimtes betreft en hierdoor veel geluiden gereduceerd zijn. Daarnaast biedt het dagelijks verzorgen van de natuur bij Het Leefhuis activiteiten die bijdragen aan het invullen van de dagstructuur. Dit helpt het juiste klimaat te creëren om de groei te vergroten.

Plezier biedt motivatie om de zorg en de groei voort te blijven zetten. Door de intrinsieke motivatie wordt het gevoel van betrokkenheid en eigen regie op het zorgproces vergroot. De deelnemer ontdekt en voert uit wat hem/haar plezier levert. Door het beleven van plezier groeit de deelnemer. Het ondersteunt de deelnemer in het aangaan en onderhouden van sociale contacten, met zowel groepsgenoten als begeleiders. Het bieden van plezier versterkt de pedagogische relatie en biedt daarmee deelnemers begeleidingstrouw. Het welzijn van de deelnemer wordt bij dit thema in acht genomen, doordat ontspanning helpt reguleren van overprikkeling en een normaliserend gevoel van de deelnemer. Ieder mens heeft plezier. Het Leefhuis vindt het van belang dat de deelnemer zo plezierig mogelijk in het leven staat om de normalisering te ondersteunen. Plezier biedt motivatie om te ontwikkelen en deze geleerde vaardigheden zelfstandig voort te kunnen blijven zetten.

Het Leefhuis werkt aan empowerment (met zowel de deelnemer als zijn/haar netwerk), door te kijken naar de succeservaringen, te kijken naar oplossingen in plaats van problemen en hoe de deelnemer dit zelf (met hulp) kan bereiken. Zo worden de autonomie en de kans op het zelfstandig voortzetten van de aangeleerde vaardigheden vergroot.



## Toekomst

### Begeleid wonen

Het Leefhuis biedt aansluitende zorg vanuit het hart. Zij kijkt naar wat mogelijk is en wat het beste is voor de deelnemer, zo ook bij begeleid wonen. Het Leefhuis streeft ernaar om volledig begeleid wonen te kunnen realiseren door middel van uitbreiding van locaties en gebouwen.

### Beschermd wonen

Binnen 24uurs zorg krijgt de deelnemer maximale ondersteuning. De ondersteuning wordt in de vorm van 24/7 begeleiding vormgegeven, dit betekent dat er continu begeleiding en nabijheid wordt geboden.

De zorgvraag bij beschermd wonen wordt onder begeleiding uitgevoerd en verwezenlijkt de begeleiding gaat samen met de deelnemer de gestelde doelen behandelen en houdt het proces 24/7 in de gaten.

## 1.1 Organisatie

Kamer Van Koophandel nummer: 85027391

E-mail: [zorgcentrumhetleefhuis@outlook.com](mailto:zorgcentrumhetleefhuis@outlook.com)

Telefoon: 06-51882675

Adres: Waterrand 15, 5421 GA te Gemert.

De zorgcoördinator van dit project is Nikki Jöris, zij is tevens het bestuur. Het Leefhuis is in bezit van het ISO 9001 keurmerk.

## 1.2 Medewerkers

De medewerkers van Zorgcentrum Het Leefhuis beschikken over een zorg gerelateerd diploma: mbo-niveau 3 of 4 of HBO niveau 5. Het Leefhuis beschikt over pedagogisch medewerkers, SKJ geregistreerde medewerkers, een gedragsdeskundige en een toegepast psycholoog.

## 2. Doelstellingen

### Zorginhoudelijk

- *Voor 1-6-2026 heeft Zorgcentrum Het Leefhuis haar deelnemers veilig en vertrouwd laten voelen door duidelijke uitleg te bieden aan de hand van de Geef-me-de-vijf methode. Dit wordt gemeten a.d.h.v. de tevredenheidsmetingen en/of deelnemersraad.*
- *Voor 1-6-2026 heeft Zorgcentrum Het Leefhuis de oplossingsgerichte vermogens van haar deelnemers versterkt door hen te stimuleren tot het versterken van hun oplossingsgerichte- en reflectieve vaardigheden, a.d.h.v. de methodes Brainblocks,*





*Prikkelprofiel en oplossingsgericht werken. De groei hierin wordt gemeten door middel van evaluatieverslagen, deelnemersraad en de tevredenheidsmeting.*

### **Kwaliteit(managementsysteem)**

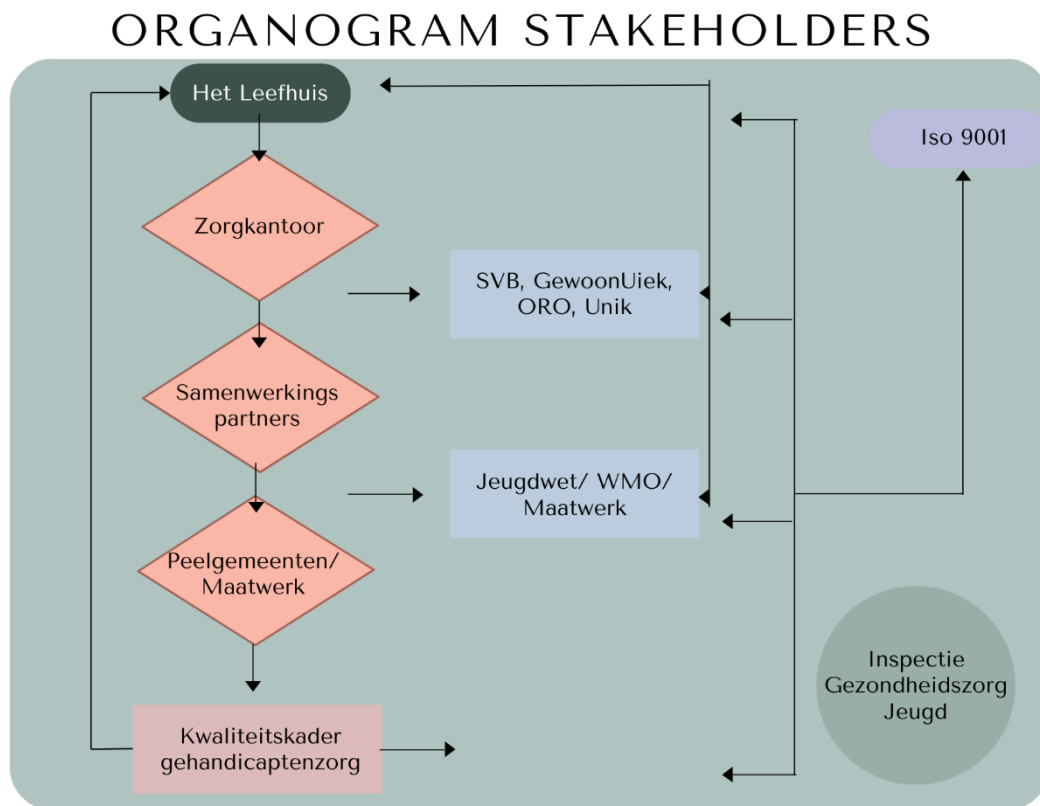
- *Voor 1-6-2026 heeft Zorgcentrum Het Leefhuis kennis genomen van de wensen van betrokkenen door middel van het verspreiden van tevredenheidsmetingen en het verzamelen van betrokkenen hun input.*
- *Voor 1-6-2024 heeft Zorgcentrum Het Leefhuis gehoor gegeven waar mogelijk aan de wensen van betrokkenen die zijn voortgekomen uit de afname van de tevredenheidsmetingen.*
- *Voor 1-6-2026 heeft Zorgcentrum Het Leefhuis de overstap gemaakt naar het nieuwe rapportagesysteem 'Carefriend'.*
- *Voor 1-6-2026 heeft Zorgcentrum Het Leefhuis haar team uitgebreid met loondiensters om de werkdruk te verlagen en kwalitatieve zorg te kunnen blijven leveren.*

### **Processen**

- *Voor 1-6-2026 heeft Zorgcentrum Het Leefhuis extra duidelijkheid en veiligheid gecreëerd door het verstrekken van een cursus Geef-me-de-vijf en het implementeren van deze opgedane kennis.*
- *Voor 1-6-2026 heeft Zorgcentrum Het Leefhuis de deelnemers ruimte geboden om hun eigen regie te vergroten door de deelnemers naast de evaluatiemomenten, ook tijdens het groeiproces te laten stilstaan bij hun doelen en wensen.*
- *Voor 1-6-2026 heeft Zorgcentrum Het Leefhuis haar protocol 'waarborging veiligheid' herzien en aangescherpt naar aanleiding van de voldane cursus 'meldcode'. Indien het team van Zorgcentrum Het Leefhuis binnen dit tijdsbestek nog een cursus heeft gevolgd die betrekking heeft op dit proces, wordt deze ook verwerkt voor de benoemde datum.*

### 3. Stakeholders analyse

#### 4.1 Organogram



#### 4.2 In de omgeving

- Wie

Zorgcentrum Het Leefhuis is een kleinschalig zorgcentrum dat zich richt op kwetsbare mensen. Zorgcentrum Het Leefhuis biedt zorg aan mensen met ADHD, Autisme, Downsyndroom, Prader Willi, verstandelijke beperking en mensen die veel nabijheid nodig hebben.

- Wat

Zorgcentrum biedt woonopvang, dagopvang, logeeropvang, individuele begeleiding en vakantieopvang in kleine groepen.

- Waar

Zorgcentrum Het Leefhuis is gevestigd in Gemert op de Waterrand 15. Zorgcentrum Het Leefhuis beschikt over twee geschakelde woningen en drie appartementen midden in een woonwijk met een eigen achtertuin.

- Wanneer

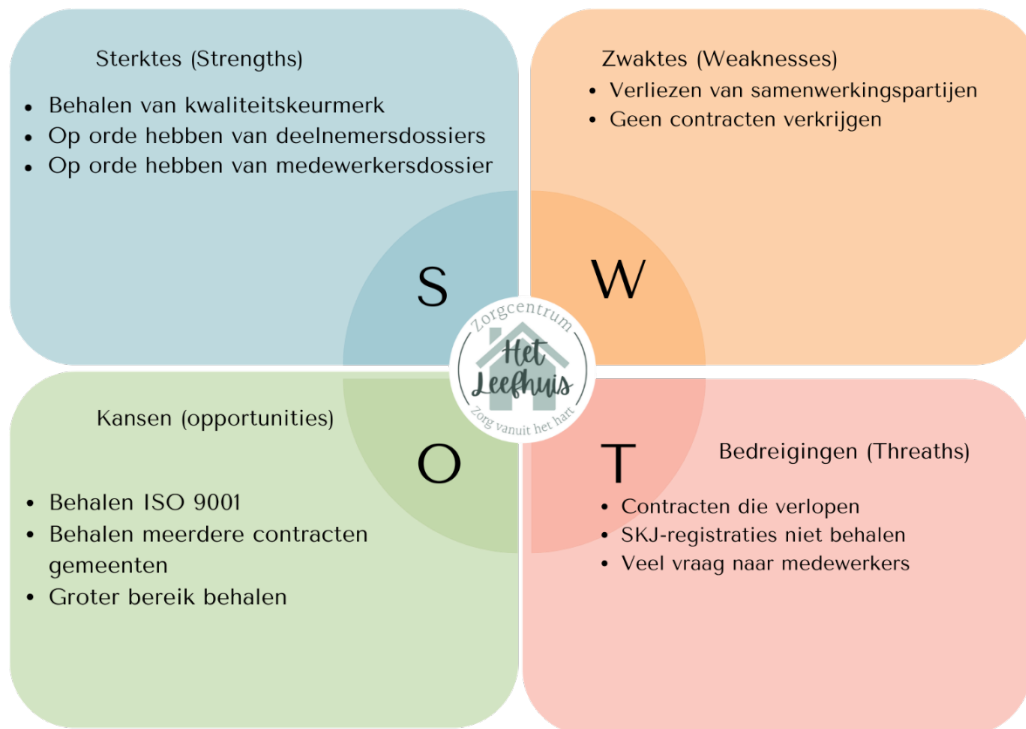


Zorgcentrum biedt deeltijd woonopvang, van maandag tot en met vrijdag dagopvang, vier keer per maand logeeropvang, in de vakanties vakantieopvang en individuele opvang op aanvraag.

- Hoe

Zorgcentrum Het Leefhuis heeft een aantal stakeholders waarvan de Peelgemeenten en het zorgkantoor de grootste financiers zijn. Zij bekostigen de zorg voor de deelnemers die onder hun verantwoordelijkheid vallen. Hieraan zitten wettelijke eisen verbonden. Daarnaast vloeien er geldstromen uit de samenwerking met GewoonUNIEK, die deelnemers in onderaannemerschap bij ons plaatsen. Hiervoor dient de organisatie te voldoen aan de kwaliteitseisen. Om deze zorg te mogen leveren dient de organisatie te voldoen aan de eisen van Inspectie gezondheidszorg jeugd en kwaliteitskader gehandicaptenzorg.

### 4.3 SWOT-analyse



*De beschreven zwaktes en bedreigingen vormen voor nu geen risico maar kunnen in de toekomst mogelijk bedreiging vormen. Wanneer ze een bedreiging vormen, worden ze meegenomen in de risico-inventarisatie.*

### 4.4 Confrontatiematrix

Kansen en bedreigingen		Behalen ISO 9001	Behalen contr.	Groter bereik	Contracten verl.	Skj registratie
Sterkten	Behalen van kwaliteitskeurmerk	++	++	+	0	0
	Op orde hebben van deelnemersdossiers	++	+	0	0	0
	Op orde hebben van medewerkersdossier	++	+	0	0	+
Zwakten	Verliezen van samenwerkingspartijen	0	-	-	0	0
	Geen contracten verkrijgen	0	-	-	x	0

++ zeer positief verband/invloed  
+ positief verband/invloed  
-Negatief verband/invloed  
-- Zeer negatief verband

Hier is geen invloed op uit te oefenen.



#### 4.5 Beïnvloedbare punten (-/--zonder grijs vlak)

- Verliezen van de samenwerkingscontracten heeft een negatieve invloed op het behalen van de contracten.

Wanneer er niet teruggevallen kan worden op samenwerkingspartners, kunnen deelnemers niet in onderaannemerschap begeleid worden en verliest Zorgcentrum Het Leefhuis een geldstroom.

- Verliezen van de samenwerkingscontracten heeft een negatieve invloed op het behalen van een groter bereik.

Wanneer er geen samenwerkingsverbanden zijn, wordt er minder naar Zorgcentrum Het Leefhuis doorverwezen. Wanneer er minder wordt doorverwezen, neemt de toestroom van nieuwe deelnemers af. Wanneer er geen nieuwe deelnemers meer komen, groeit Het Leefhuis niet en zijn er minder geldstromen.

- Geen contracten verkrijgen heeft een negatieve invloed op een groter bereik.

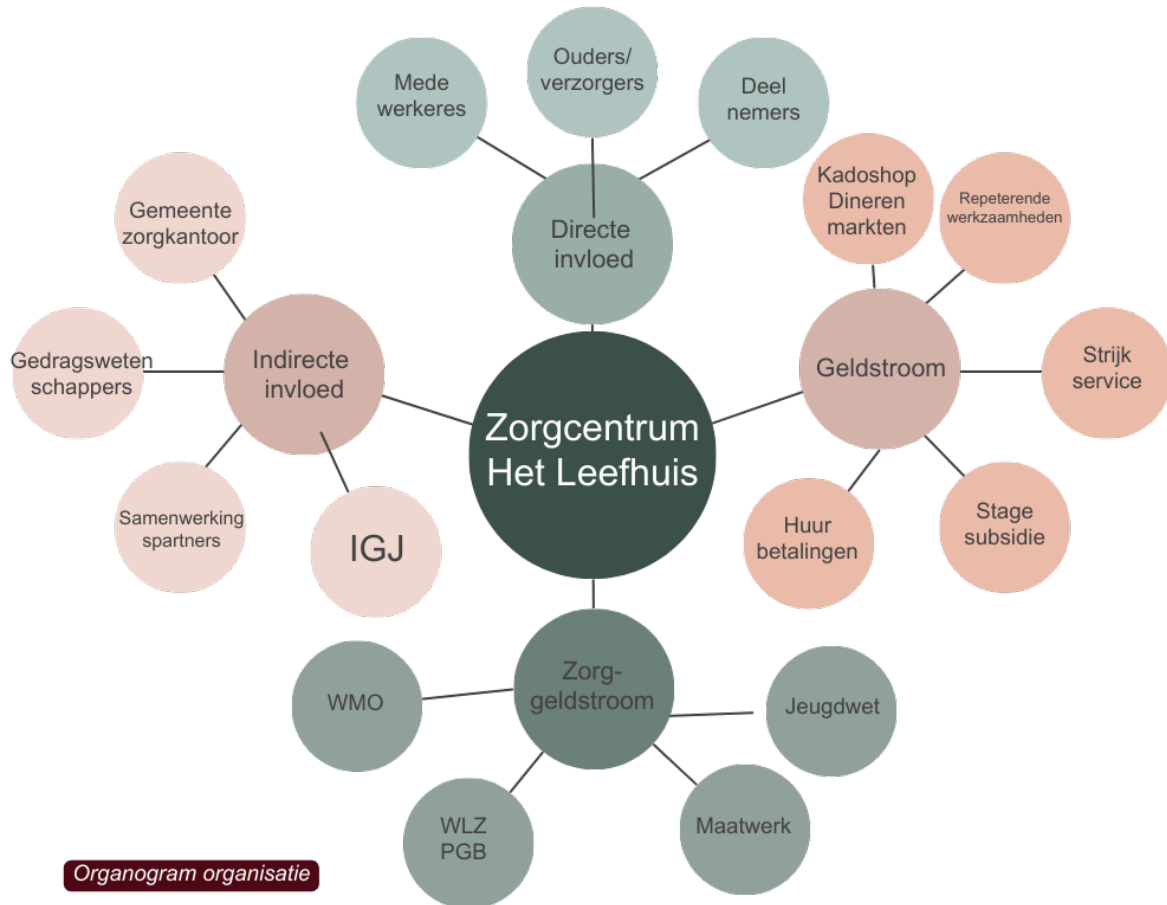
Wanneer er geen contracten met de gemeenten worden verkregen, heeft dit een negatieve invloed op het grotere bereik. Opvoedondersteuners en casemanagers verwijzen dan niet meer door, waardoor er geen deelnemers meer komen via de jeugdwet en WMO. Dit heeft ook weer invloed op één van de geldstromen.

- Veel vraag naar medewerkers.

Er is veel vraag naar medewerkers in de zorgsector. Dit maakt het moeilijker voor Zorgcentrum Het Leefhuis om haar team uit te breiden en daardoor te groeien in het aantal deelnemers.

## 5 Contextanalyse

### 5.1 Organogram



### 5.2 PESTEL

# PESTEL

## analyse van invloeden

P

### POLITIEK

- **DBA wet**
- Zorgcowboys
- Bezuïning op zorggelden
- Aanpassing WLZ-PGB

E

### ECONOMIE

- **Tekort aan zorgpersoneel**
- Verhoogde lonen
- Kostenverhoging voedsel
- Kostenverhoging Gas
- Concurrenten met lagere tarieven

S

### SOCIAAL

- Vergrijzing
- Contracten met gemeentes

T

### TECHNOLOGIE

- Inpassing van software gericht op plannen
- Inpassing van software gericht op inzet zzp'ers

E

### ECOLOGIE

- **Mobiliteitsoplossingen**
- Energieverbruik
- Green deal

L

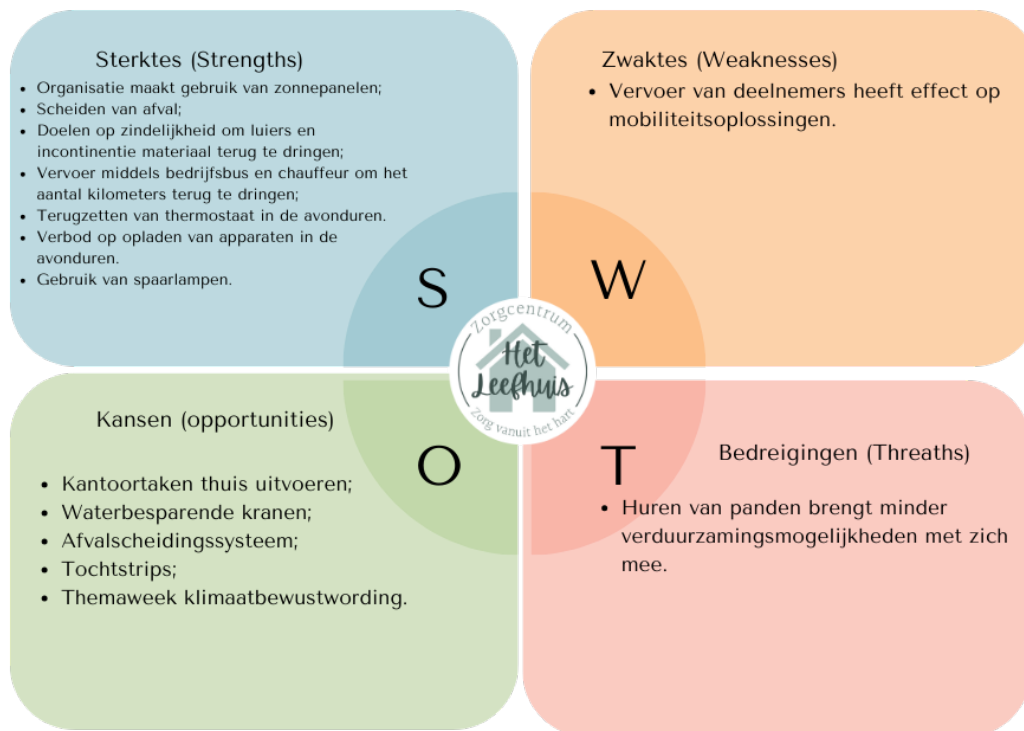
### WET EN REGELGEVING

- Veranderde kwaliteitseisen
- ISO 9001
- SKJ-registraties
- **Inzet zzp'ers**

*Invloeden die dik- en schuingedrukt zijn, vormen een huidige bedreiging en komen terug in de risico-inventarisatie.*



## 5.3 Klimaatbewustwording



*Beschreven zwaktes en bedreigingen komen terug in de risico-inventarisatie*

## 5.4 SWOT Organisatie invloeden



*De beschreven zwaktes en bedreigingen vormen voor nu geen risico maar kunnen in de toekomst mogelijk bedreiging vormen. Wanneer ze een bedreiging vormen, worden ze meegenomen in de risico-inventarisatie.*

## 5.5 Confrontatiematrix

Kansen en bedreigingen		Profileren	Uitbreiden	Samenwerken	Aansluiten	Contracten	SKJ-registraties	Deelnemersaant.	Vaste contracten	Goedkopere con.	Kwaliteitsseisen	Verand.
Sterkten	Kleinschalige zorg	++	+	+	+	+	+	-	-	-	-	
	Persoonlijke aandacht bieden	+	++	0	0	0	0	++	0	0	0	
	Werken met kleine groepen	++	+	0	0	0	0	-	0	-	0	
	Korte lijntjes ouders	+	0	0	0	0	0	+	0	0	0	
	Betrokken professionals	++	+	+	0	+	+	+	0	0	0	
	Nabijheid kunnen bieden	++	+	0	0	0	0	0	0	0	0	
	Compleet zorgaanbod	++	++	++	0	0	+	+	0	-	-	
Bedreigingen	Opnemen tegen grote organisaties	-	-	0	0	-	+	++	0	-	0	
	Veel individuele hulpvragen	++	+	0	0	0	+	0	-	-	-	
	Kleine groepen zorgt voor kwetsbaarheid	++	0	0	0	0	0	-	0	-	0	
	Geen subsidies	0	-	0	0	0	-	0	0	0	0	
	Inkopen van expertise	0	0	+	0	+	0	+	0	0	0	
	Contracten met gemeentes	0	-	-	0	+	+	+	+	-	-	
<p>++ zeer positief verband/invloed            + positief verband/invloed            -Negatief verband/invloed            -- Zeer negatief verband</p> <p>Hier is geen invloed op uit te oefenen.</p>												

## 5.6 Beïnvloedbare punten (-/--zonder grijs vlak)

- Kleinschalige zorg heeft negatieve invloed op vaste contracten

Omdat het deelnemersaantal een laag aantal betreft, heeft dit een negatieve invloed op de vaste contracten met begeleiders. Bij het wegvallen van één of twee deelnemers kan dit invloed hebben op de uren. Daarom wordt er niet snel een vast contract geboden.

- Kleinere groepen heeft negatieve invloed op deelnemersaantal.

Door kleinere groepen te hanteren, groeit het deelnemersaantal niet heel hard. Het gebouw heeft capaciteit om meer deelnemers in een groep te plaatsen, maar daarmee komen we niet tegemoet aan onze visie. Kleinere groepen hanteren heeft dus invloed op de haalbaarheid van de organisatie.

- Werken met kleinere groepen heeft negatieve invloed op goedkopere concurrentie. Zoals hierboven beschreven heeft het hanteren van kleine groepen invloed op de haalbaarheid van de organisatie. Zeker wanneer andere organisaties een lager tarief hanteren voor dezelfde geboden zorg.

- Individuele hulpvragen hebben een negatieve invloed op vaste contracten.



Individuele hulpvragen zijn zeer kwetsbaar, er is één begeleider nodig maar wanneer deze deelnemer de zorg stopt, vervallen ook deze uren. Dat maakt dat begeleiders deze uren niet op een vast contract krijgen.

- Kwetsbaarheid kleine groepen heeft een negatieve invloed op deelnemersaantal. Doordat er kleinere groepen worden gehanteerd, heeft dit invloed op het deelnemersaantal. Zorgcentrum Het Leefhuis hanteert één begeleider op vier deelnemers. Wanneer er zich een vijfde aanmeldt, dient er een begeleider bij te komen.

- Contracten met de gemeentes hebben een negatieve invloed uitbreiding. Wanneer er geen contracten met gemeentes worden verkregen, worden er ook geen deelnemers naar Het Leefhuis toegewezen. Dit kan betekenen dat er minder nieuwe aanmeldingen komen.

- Slechte recensie op google heeft een negatieve invloed op uitbreiding. Wanneer ouders/verzorgers een slechte recensie lezen, kunnen zij ervoor kiezen hun kind niet te plaatsen.

- Slechte recensie op google heeft een negatieve invloed op samenwerkingen. Wanneer samenwerkingspartners een slechte recensie lezen, kunnen zij ervoor kiezen om geen samenwerking aan te gaan.

- Slechte recensie op google heeft een negatieve invloed op het deelnemersaantal. Wanneer ouders/verzorgers een slechte recensie lezen, kunnen zij ervoor kiezen hun kind niet te plaatsen.